

Szkolenie z zakresu uboju zwierząt gospodarskich poza rzeźnią

Bielsko-Biała, marzec 2019r

Rozporządzenie Rady (WE) Nr 1099/2009 z dnia 24 września 2009r
w sprawie ochrony zwierząt podczas ich uśmiercania.

Rozporządzenie MRiRW z dnia 21 października 2010r w sprawie wymagań
weterynaryjnych przy produkcji mięsa na użytek własny.

Rozporządzenie MRiRW z dnia 12 marca 2018r zmieniające rozporządzenie w sprawie
kwalifikacji osób uprawnionych do zawodowego uboju oraz warunków i metod uboju i
uśmiercania zwierząt.

Ubojowi na terenie gospodarstwa w celu produkcji mięsa poddaje się zwierzęta:

- 1) Zdrowe,
- 2) Które nie pochodzą z gospodarstwa lub obszaru podlegającego ograniczeniom, nakazom lub zakazom,
- 3) Po upływie okresu karencji określonego dla użytego produktu leczniczego,

Co najmniej 24 godziny przed dokonaniem uboju zwierząt z wyłączeniem drobiu lub zajęczaków, w celu produkcji mięsa – posiadacz zwierzęcia – informuje PLW o zamiarze przeprowadzenia uboju.

Informacja ta zawiera:

- 1) Imię i nazwisko, miejsce zamieszkania oraz adres posiadacza zwierząt poddawanych ubojowi.
- 2) Gatunek i liczbę zwierząt poddawanych ubojowi.
- 3) Numer identyfikacyjny zwierzęcia lub zwierząt (jeżeli objęte obowiązkiem znakowania).
- 4) Miejsce i termin uboju.
- 5) Imię i nazwisko oraz adres osoby uprawnionej do przeprowadzenia uboju.
- 6) Inne dane mające na celu ułatwienie kontaktu z informującym, w szczególności numer telefonu.

W przypadku uboju cieląt do 6 miesiąca życia, owiec lub kóz informacja przekazywana jest w formie pisemnego powiadomienia zawierającego

dodatkowo oświadczenie o zagospodarowaniu na własny koszt materiału szczególnego ryzyka (SRM) zgodnie z rozporządzeniem parlamentu Europejskiego i Rady (WE) nr 999/2001

SRM:

Cielęta do 6 miesiąca życia: migdałki, ostatni 4-metrowy odcinek jelita cienkiego, jelito ślepe i krezka

Owce i kozy powyżej 12 miesiąca życia: czaszka, mózg, oczy, rdzeń kręgowy

W przypadku uboju świń konieczność przeprowadzenia badania mięsa w kierunku włośnicy !!!

W przypadku uboju owiec i kóz powyżej 18 miesiąca życia konieczność badania w kierunku TSE !!!

Definicje:

„zwierzę” – każde zwierzę kręgowie z wyłączeniem gadów i płazów,

„uśmiercanie” – każdy celowo wywołany szereg czynności, który powoduje śmierć zwierzęcia,

„ubój” - uśmiercenie zwierząt przeznaczonych do spożycia przez ludzi,

„ogłuszanie” – każdy celowo wywołany szereg czynności, który bezboleśnie powoduje utratę przytomności i wrażliwości na bodźce, w tym każdy szereg czynności powodujący natychmiastową śmierć

„działania związane z uśmiercaniem” – działania takie jak obchodzenie się ze zwierzętami, magazynowanie, krępowanie, ogłuszanie, i wykrwawianie zwierząt, wykonywane w związku z ich uśmierceniem i w miejscu, w którym ma ono się odbyć,

„uśmiercanie z konieczności” – uśmiercanie zwierząt rannych lub chorych, jeżeli choroba lub zranienie wiążą się z silnym bólem lub cierpieniem, które są niemożliwe do złagodzenia w żaden inny wykonalny sposób,

„krępowanie” - zastosowanie wobec zwierzęcia jakiegokolwiek procedury służącej ograniczeniu jego ruchów, oszczędzającej niepotrzebnego bólu, strachu lub pobudzenia, w celu ułatwienia skutecznego ogłuszenia i uśmiercenia,

Podczas uśmiercania i działań związanych z uśmiercaniem zwierzętom **oszczędza się wszelkiego niepotrzebnego bólu, niepokoju i cierpienia.**



Zwierzęta są uśmiercane wyłącznie po uprzednim ogłuszeniu zgodnie z metodami i szczegółowymi wymogami związanymi ze stosowaniem tych metod. Do chwili śmierci zwierzęta są utrzymywane w stanie nieprzytomności i niewrażliwości na bodźce.

Uśmiercanie i działania związane z uśmiercaniem przeprowadzane są wyłącznie przez osoby posiadające odpowiedni poziom kwalifikacji, aby wykonać te czynności, nie powodując u zwierząt jakiegokolwiek niepotrzebnego bólu, niepokoju lub cierpienia.

Dopuszczalne metody ogłuszania (w przypadku uboju na użytek własny):

Urządzenie bolcowe penetrujące
(wszystkie gatunki)



Urządzenie bolcowe
niepentrujące (bydło,
owce, kozy, drób,
króliki) Broń palna



(wszystkie gatunki)

UWAGA !!!

**Konieczne stosowne
zezwolenia**



Uderzenie w głowę
(prosięta, jagnięta,
koźłeta, króliki, drób)



Metody elektryczne (wszystkie gatunki)

UWAGA!!! Wartości prądu zależne od metody oraz gatunku





W przypadku ogłuszania prostego przecina się 2 tętnice szyjne lub naczynia, z których one wyrastają. Pobudzenie elektryczne przeprowadza się jedynie po potwierdzeniu nieprzytomności zwierzęcia. Dalszą obróbkę lub oparzanie przeprowadza się jedynie po potwierdzeniu, że zwierzę nie wykazuje żadnych oznak życia.

Następujące metody krępowania **są zabronione**:

- podwieszanie lub podciąganie przytomnych zwierząt, - mechaniczne unieruchamianie za pomocą zacisków lub wiązanie nóg lub śródstopi zwierząt,
- przecinanie rdzenia kręgowego,
- stosowanie w celu unieruchomienia prądu elektrycznego, który nie ogłusza ani nie uśmierca zwierzęcia w warunkach kontrolowanych, a szczególnie stosowania prądu elektrycznego, który nie przepływa przez mózg

Zakazane jest:

- uderzanie lub kopanie zwierząt,

- stosowanie nacisku na jakąkolwiek szczególnie wrażliwą część ciała w sposób powodujący niepotrzebny ból lub cierpienie,
- podnoszenia lub ciągnięcie zwierząt za głowę, uszy, rogi, nogi, ogon lub sierść lub obchodzenia się ze zwierzętami w sposób powodujący u nich ból lub cierpienie (zakaz podnoszenia nie dotyczy drobiu, królików i zajęcy)
- stosowanie poganiaczy lub innych narzędzi z zaostrzonymi końcami,
- wykręcanie, zgniatanie lub łamanie ogonów zwierząt lub chwytanie oczu jakiegokolwiek zwierzęcia,

W miarę możliwości należy unikać stosowania przyrządów powodujących wstrząsy elektryczne. W każdym przypadku urządzenia te są stosowane tylko wobec dorosłego bydła i dorosłych świń, które nie chcą się poruszyć, i jedynie wtedy, gdy mają przed sobą wolną przestrzeń. Impulsy powinny trwać nie dłużej niż jedną sekundę, być odpowiednio oddzielone i stosowane jedynie do mięśni zadu. Impulsy nie mogą być stosowane w sposób powtarzalny, jeśli zwierzę nie reaguje.

Zwierzęta nie mogą być wiązane za rogi, poroża, pierścienie nosowe, a ich nogi nie mogą być związane razem. Jeśli zwierzęta muszą być związane, liny, uwięzi i inne środki muszą:

- być wystarczająco mocne, aby nie zerwać się,
- umożliwiać zwierzętom, w razie potrzeby, położenie się, jedzenie i picie,
- być zaprojektowane tak, aby wyeliminować zagrożenie uduszeniem lub zranieniem oraz aby umożliwić szybkie uwolnienie zwierząt,

Zwierzęta, które nie są w stanie chodzić, nie mogą być wleczone do miejsca uboju: należy je uśmiercić w miejscu, w którym leżą !!!

W przypadku, gdy jedna osoba jest odpowiedzialna za ogłuszanie, pętanie, podwieszanie i wykrwawianie zwierząt, osoba ta przeprowadza wszystkie te działania

kolejno na jednym zwierzęciu przed przeprowadzeniem któregokolwiek z nich na innym.

Przy uboju zwierząt na terenie gospodarstwa powinny być spełnione wymagania określone w przepisach o ochronie zwierząt i w przepisach o systemie identyfikacji rejestracji zwierząt, a także w przepisach o ochronie zdrowia zwierząt oraz zwalczaniu chorób zakaźnych zwierząt.

W przypadku uboju gospodarczego **obowiązek zgłoszenia do ARiMR w terminie 7 dni.**

Gospodarstwo, w którym prowadzony jest ubój zwierząt pochodzących z innych gospodarstw w celu produkcji mięsa – działalność pozarolnicza, konieczność **rejestracji przez PLW oraz nadania weterynaryjnego numeru identyfikacyjnego.**

Podmiot prowadzący gospodarstwo, w którym dokonywany jest ubój zwierząt prowadzi ewidencję przeprowadzonych w gospodarstwie ubojów oraz przechowuje ją przez okres trzech lat od daty dokonania uboju danego zwierzęcia.

Ewidencja składa się z **kolejno ponumerowanych stron** zawierających:

- 1) imię i nazwisko, miejsce zamieszkania oraz adres posiadacza zwierząt poddanych ubojowi;

- 2) adres gospodarstwa, z którego pochodziły zwierzęta, jeżeli jest inny niż adres posiadacza zwierzęcia;
- 3) liczbę zwierząt poddanych ubojowi;
- 4) numer identyfikacyjny zwierząt poddanych ubojowi, jeżeli z przepisów o systemie identyfikacji i rejestracji zwierząt wynika obowiązek oznakowania zwierzęcia;
- 5) datę uboju;
- 6) imię i nazwisko, adres oraz podpis osoby uprawnionej do przeprowadzenia uboju; 7) podpis posiadacza zwierzęcia.

Podmiot prowadzący gospodarstwo, w którym dokonywany jest ubój zwierząt pochodzących z innych gospodarstw w celu produkcji mięsa, zapewnia, że:

1) zwierzęta są ubijane niezwłocznie po przybyciu do gospodarstwa;

2) ubój zwierząt odbywa się w warunkach zapobiegających zanieczyszczeniu mięsa

W gospodarstwie, w którym dokonywany jest ubój zwierząt pochodzących z innych gospodarstw w celu produkcji mięsa, powinno być wyznaczone miejsce lub pomieszczenie przeznaczone do:

1) ogłuszania, wykrwawiania i wytrzewiania zwierząt; 2) przechowywania produktów ubocznych pochodzenia

zwierzęcego, o których mowa w rozporządzeniu nr 1069/2009, w tym materiału szczególnego ryzyka, odpowiednio zabezpieczone przed dostępem osób postronnych oraz zwierząt.

Miejsce lub pomieszczenie, w których odbywa się wytrzewianie tusz, powinny:

- 1) być utrzymywane w czystości i zachowane w dobrym stanie;
- 2) zapewniać odpowiednią przestrzeń roboczą pozwalającą na przeprowadzanie wszelkich działań w

sposób zapobiegający zanieczyszczeniu mięsa; 3) mieć dostęp do bieżącej wody przeznaczonej do spożycia przez ludzi.

Produkty uboczne pochodzenia zwierzęcego, w tym materiał szczególnego ryzyka przechowuje się:

1) w sposób gwarantujący, że jego jakość mikrobiologiczna nie ulegnie pogorszeniu;

2) w pojemnikach oznaczonych w sposób trwały, które każdorazowo po opróżnieniu poddaje się myciu, czyszczeniu i odkażaniu

Jeżeli w gospodarstwie, w którym dokonywany jest ubój zwierząt pochodzących z innych gospodarstw w celu produkcji mięsa, utrzymywane są zwierzęta gospodarskie, to miejsce lub pomieszczenie przeznaczone do ogłuszania, wykrwawiania, wytrzewiania oraz miejsce do gromadzenia produktów ubocznych i SRM powinno być **odizolowane** od pomieszczeń, w których utrzymywane są zwierzęta.

Właściwe miejsce



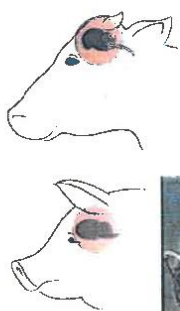
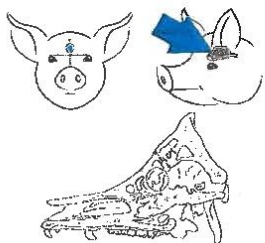
Figure 6 Stunning position – penetrative



Figure 7 Steno-section

127

WŁAŚCIWE MIEJSCE

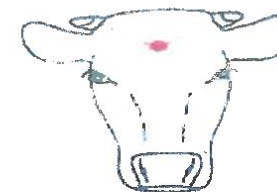


Oszalanie mechaniczne – podstawowe zasady

rodzaj urządzenia (penetrujące, niepenetrujące)
 parametry (wielkość ładunku, prędkość wylotowa, średnica bolca)
 miejsce
 efektywność
 objawy



Frontal view of the shooting position of the captive bolt to stun



128



129

Oszalanie elektryczne - parametry

Kategoria zwierząt	Bydło > 6 m-cy	Bydło < 6 m-cy	Owce i kozy	Świnie	Kurczęta	Indyki
Minimalne wartości prądu (A)	1,28	1,25	1,00	1,3	240 mA	400 mA

Dziękuję za uwagę !!!

